



**BADAN METEOROLOGI, KLIMATOLOGI, DAN GEOFISIKA**  
**BALAI BESAR METEOROLOGI, KLIMATOLOGI, DAN GEOFISIKA WILAYAH III**

Jl. Raya Tuban, Kuta, Badung, Bali 80361  
Telp: (0361) 751122, 753105 Fax: (0361) 757975  
Email: [bbmkg3@bmgk.go.id](mailto:bbmkg3@bmgk.go.id), Website: <https://bbmkg3.bmgk.go.id>

Nomor : e.T/ME.01.02/026/KBB3/I/2025

Badung, 20 Januari 2025

Sifat : Penting

Lampiran : 2 berkas

Hal : Peringatan Dini Cuaca dan Iklim

Provinsi Kalimantan Selatan Periode Dasarian III Januari 2025

Yth. Gubernur Kalimantan Selatan

di

Tempat

Terlampir dengan hormat kami sampaikan Informasi Peringatan Dini Cuaca dan Iklim Provinsi Kalimantan Selatan untuk periode Dasarian III Januari 2025.

Dapat kami sampaikan bahwa secara umum wilayah Kalimantan Selatan pada Dasarian III Januari 2025 ini telah memasuki periode musim hujan. Adapun daerah - daerah yang perlu menjadi kewaspadaan terhadap potensi bencana hidrometeorologi dapat dilihat pada lampiran I dan II.

Demikian kami sampaikan, atas perhatian Bapak kami ucapkan terima kasih.

Kepala,



Cahyo Nugroho

Tembusan:

1. Deputi Bidang Klimatologi
2. Deputi Bidang Meteorologi
3. Koordinator BMKG Kalimantan Selatan.

Lampiran 1

Surat No. : e.T/ME.01.02/026/KBB3/I/2025

Tanggal : 20 Januari 2025

### Dasarian III Januari 2025 Provinsi Kalimantan Selatan

#### I. Tinjauan Parameter Iklim Secara Umum/Global/Regional

Berdasarkan analisis Kondisi Dinamika Atmosfer dan Lautan pada periode Dasarian I Januari 2025, diketahui bahwa:

1. Indeks ENSO menunjukkan angka  $-0.77$  yang mengindikasikan ENSO berada pada fase La Nina Lemah, dan diprediksi potensi La Nina Lemah berlangsung hingga periode April-Mei-Juni 2025.
2. Indeks IOD menunjukkan angka  $-0.74$  yang mengindikasikan kondisi Dipole Mode Negatif. BMKG dan beberapa Pusat Iklim Dunia memprediksi IOD Netral pada Februari 2025 dan berlanjut hingga pertengahan tahun 2025.
3. Anomali Suhu Permukaan Laut di sekitar perairan Kalimantan Selatan umumnya pada kondisi lebih dingin hingga netral dan diprediksi netral hingga April 2025.
4. Analisis MJO pada awal Januari 2025 menunjukkan MJO tidak aktif. MJO diprediksi aktif di fase 1-3 pada akhir Januari 2025 dan bergerak memasuki fase 4 (Indonesia bagian Barat). Aktifnya gelombang atmosfer berkaitan dengan potensi peningkatan pembentukan awan hujan.

#### II. Prospek Cuaca/Iklim Provinsi Kalimantan Selatan

##### 1. Update Musim

Seluruh wilayah Kalimantan Selatan sejak pertengahan November 2024 telah memasuki Musim Hujan.

##### 2. Prakiraan Cuaca 10 Harian (21 – 31 Januari 2025)

- a. Prakiraan Cuaca Tanggal 21 - 24 Januari 2025 terdapat potensi hujan lebat di Kota/Kabupaten Banjarmasin, Banjarbaru, Banjar, Tanah bumbu, Kotabaru, Barito Kuala, Tapin, Hulu Sungai Selatan, Hulu Sungai Tengah, Hulu Sungai Utara, Tabalong, dan Balangan;
- b. Prakiraan Cuaca Tanggal 25 – 27 Januari 2025 terdapat potensi hujan lebat di wilayah Kota/Kabupaten Banjarbaru, Banjar, Kotabaru, Tanah Bumbu, Tapin, Hulu Sungai Selatan, Hulu Sungai Tengah, Tabalong dan Balangan;
- c. Prakiraan Cuaca Tanggal 28 – 31 Januari 2025 terdapat potensi hujan lebat di wilayah Kota/Kabupaten Banjarbaru, Banjar, Tanah Bumbu dan Barito Kuala.

#### III. Peringatan Dini Curah Hujan Tinggi Dasarian III Januari 2025 (tanggal 21 s.d. 31).

Peringatan dini curah hujan tinggi dengan kategori Waspada, Siaga, dan Awam berpotensi terjadi di wilayah sebagaimana tercantum pada tabel berikut:



**Tabel Status Peringatan Dini Curah Hujan Tinggi**

Waspada (150-200 mm/ dasarian)	Siaga (200-300 mm/ dasarian)	Awat (>300 mm/ dasarian)
<b>Banjarmasin, Banjarbaru, Banjar, Tanah Laut, Kotabaru, Tanah Bumbu, Barito Kuala, Tapin, Hulu Sungai Selatan, Hulu Sungai Tengah, Hulu Sungai Utara, Balangan, dan Tabalong</b>	-	-

- IV. Peringatan Dini Kekeringan Meteorologis Dasarian III Januari 2025 (tanggal 21 s.d. 31). Peringatan dini kekeringan meteorologis dengan kategori Waspada, Siaga, dan Awat berpotensi terjadi di wilayah sebagaimana tercantum pada tabel berikut:

**Tabel Status Peringatan Dini Kekeringan Meteorologis**

Waspada	Siaga	Awat
-	-	-

V. Rekomendasi

Sehubungan dengan hal tersebut, kiranya informasi ini bisa dijadikan kewaspadaan dan pertimbangan untuk melakukan langkah mitigasi dampak dari kedua kondisi tersebut. Untuk mendapatkan informasi lebih rinci mengenai prakiraan cuaca harian, peringatan dini, serta update terkini kondisi cuaca, Bapak/Ibu dapat mengakses: Instagram @cuacakalsel, website resmi Stamet Syamsudin Noor Banjarmasin: [stamet-syamsudinnoor.bmkg.go.id](http://stamet-syamsudinnoor.bmkg.go.id) atau menghubungi kantor Unit Pelaksana Teknis BMKG terdekat Stamet Syamsudin Noor Banjarmasin : 08115133214, Stamet Gusti Syamsir Alam Kotabaru : 08115578787.

Sedangkan untuk mendapatkan informasi perencanaan iklim dalam jangka panjang, Bapak/Ibu dapat mengakses Instagram @iklimkalsel atau menghubungi kantor Staklim Kalimantan Selatan di 08115127890.

Informasi yang diberikan diharapkan dapat membantu Bapak/Ibu dalam melakukan antisipasi serta pengambilan keputusan terhadap kondisi cuaca/iklim ekstrim yang mungkin terjadi.



**Tabel Intensitas Hujan**

<b>Kriteria Curah Hujan (CH)</b>	<b>CH perhari</b>
Ringan	0.5 - 20 mm
Sedang	20 - 50 mm
Lebat	50 - 100 mm
Sangat lebat	100 -150 mm
Ekstrem	> 150 mm

<b>Kriteria Curah Hujan (CH)</b>	<b>CH perdasarian</b>
Rendah	0 - 50 mm
Menengah	50 - 150 mm
Tinggi	150 - 300 mm
Sangat Tinggi	> 300 mm

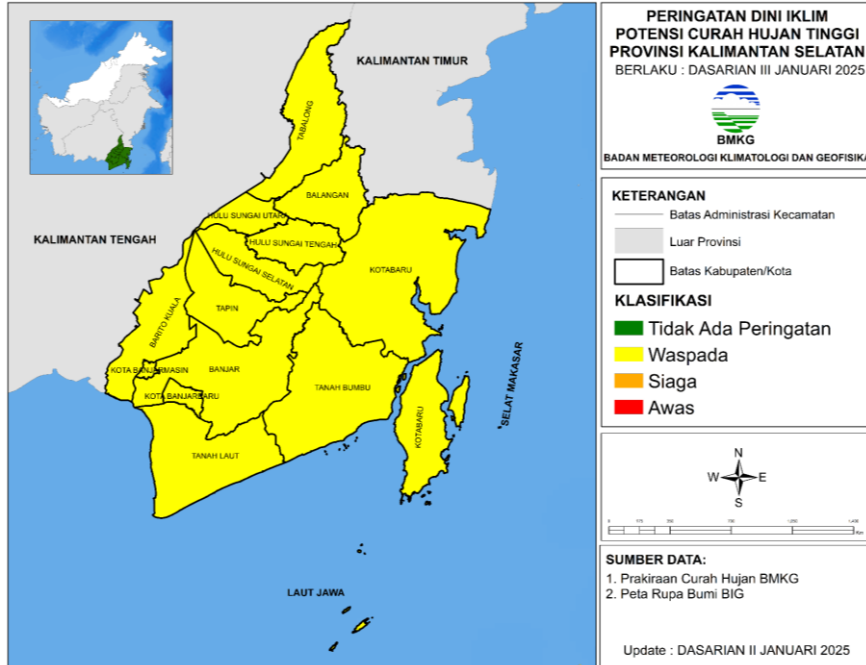


Lampiran 2

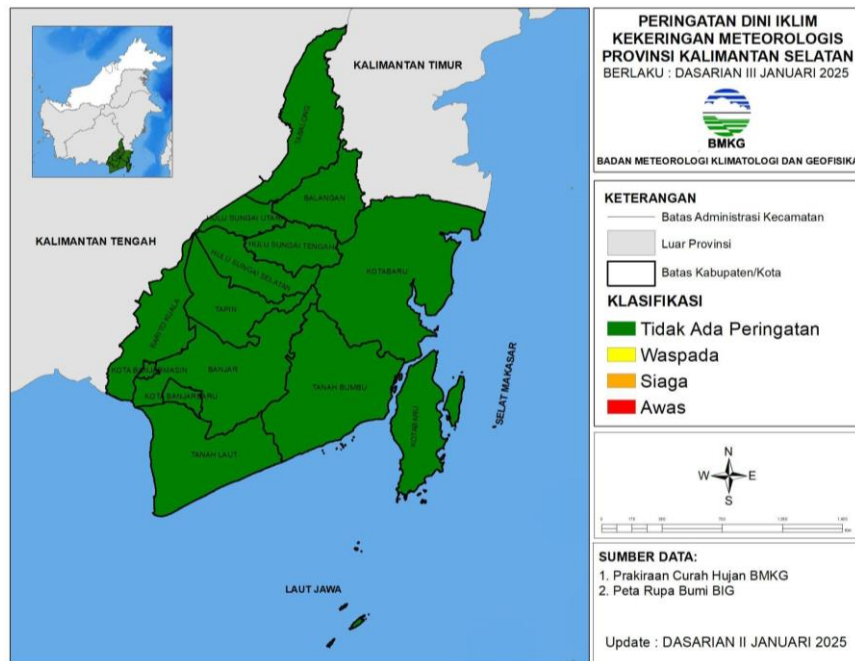
Surat No. : e.T/ME.01.02/026/KBB3/I/2025

Tanggal : 20 Januari 2025

### Peta Informasi Peringatan Dini Cuaca dan Iklim Dasarian



Gambar 1. Peta PDCHT Provinsi Kalimantan Selatan



Gambar 2. Peta PDKM Provinsi Kalimantan Selatan

